

Подготовительные действия

Получите следующую информацию у администратора сети:

- IP-адрес, маску подсети и шлюз по умолчанию для устройства RSS 2000.
- IP-адрес контроллера зоны (Gatekeeper), префикс и нумерацию E.164 устройства RSS 2000.

Распаковка и установка устройства RSS 2000

1 Поместите устройство RSS 2000 на ровную гладкую поверхность в выбранном для установки месте.

2 Для подключения к источнику питания вставьте шнур питания в разъем питания, расположенный на задней панели модуля RSS 2000, и включите шнур питания в розетку.

3 Подключите кабель ЛВС к порту LAN1, который находится на задней панели системы.

4 Включите питание с помощью выключателя.



Начальная настройка IP устройства RSS 2000

Система поставляется со следующим IP-адресом по умолчанию:

IP-адрес: **192.168.1.254**

Маска подсети: **255.255.255.0**

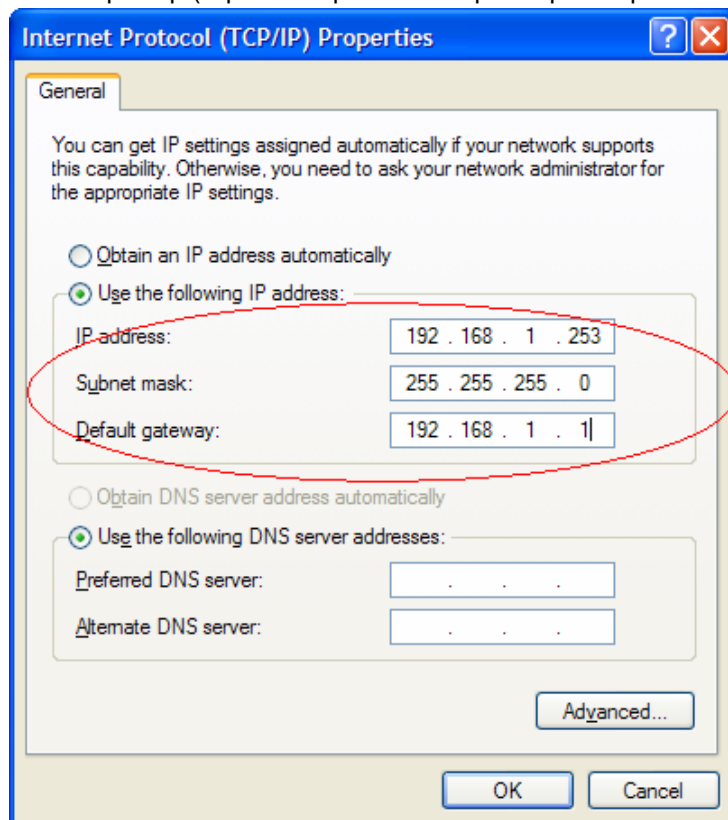
Шлюз: **192.168.1.1**

Существует два способа изменения начального IP-адреса системы:

1. По локальной сети (с помощью кросс-кабеля).
2. С помощью консоли RS232 или Telnet.

1. Изменение начального IP-адреса с помощью кросс-кабеля

1. Подключите компьютер кросс-кабелем к порту LAN1 устройства RSS 2000.
2. Настройте компьютер на тот же сегмент сети, в котором находится устройство RSS.
 - a. Например (экран настройки IP-параметров переносного компьютера):



3. Запустите Internet Explorer и перейдите к следующему адресу:

<http://192.168.1.254>

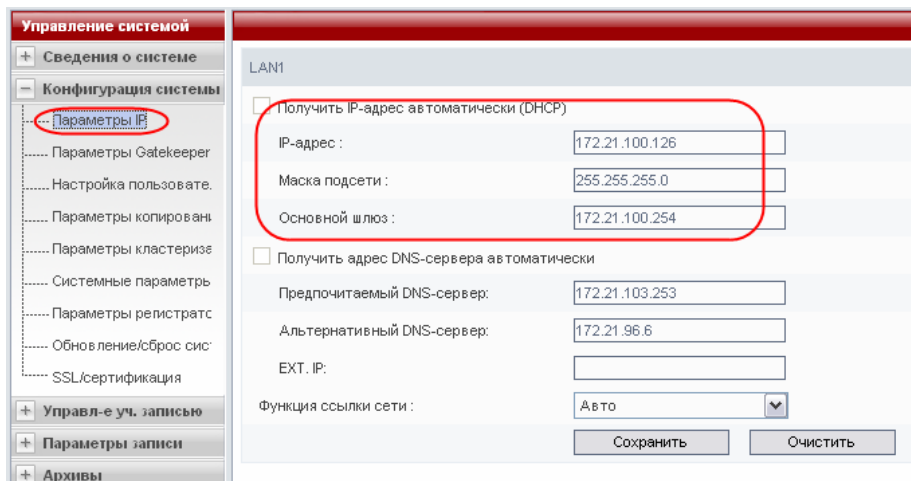
4. Выполните вход в систему.

Имя пользователя: administrator

Пароль: polycom



5. Откройте System Configuration->IP setting (Конфигурация системы -> Параметры IP) и измените адрес. Можно как назначить статический IP-адрес, так и выбрать автоматическую настройку (средствами DHCP). Щелкните кнопку "Сохранить" и перезапустите систему.



2. Изменение начального IP-адреса с помощью консоли RS232 или Telnet

IP-адрес устройства RSS 2000 можно также изменить с помощью консоли RS232.

1. Подключитесь к порту RS232 и активируйте консоль (9600, 8 бит)

Вход: polycom (или любой пароль администратора)

После входа в консоль отображается текущий IP-адрес системы.

Справка

? - отображение всех доступных команд

Изменение IP-адреса:

```
set lan1 static 172.21.100.20 mask 255.255.224.0 [gw 172.21.96.254]
```

Сброс пароля (возврат к паролю "polycom")

Пользователь может установить для пароля администратора значение по умолчанию "polycom"

сброс пароля

```
Type ? or help to get the help information
#
# ?
?
  exit
  help
  password
  shutdown
  restart
  set lan1 static <ip> netmask <mask> [gw <gateway>]
  show
```

Примечание!

Те же действия используются в сеансе Telnet.

Одновременно можно использовать только одну консоль - либо Telnet, либо RS232.

Система готова к работе. Для дополнительной настройки см. документ "Руководство пользователя".

Максимальные возможности устройства RSS 2000

Сценарий	Описание	Максимальная характеристика
Запись конференций	Число конференций, записываемых одновременно	2 конференции или 2 входящих подключения терминалов 1 запись соединения H.239
Запись соединения "точка-точка"	Число вызовов типа "точка-точка", которое может быть записано (если оба абонента соединяются через систему POLYCOM™ RSS 2000)	1
Воспроизведение H323	Число конференций, которое можно воспроизвести в H323	10
Просмотр архивных записей	Число потоков, которые можно просматривать в режиме Unicast (одноадресная передача) в соответствии с возможностями веб-сервера	50
Групповая трансляция архивных записей	Число потоков, которые можно просматривать в режиме Multicast (многоадресная передача) для существующих архивов	2
Кластеризация	Сколько устройств RSS поддерживается при объединении в стек?	<p>Не существует ограничений на число устройств RSS, которые могут входить в одну кластерную группу.</p> <ol style="list-style-type: none"> 1. В режиме кластера каждое устройство RSS 2000 может поддерживать 10 воспроизведений H.323. Пример: один терминал H.323 подключен к RSS-A, он просматривает архивную запись устройства RSS-B, образующего кластер с RSS-A, в этом случае ресурс воспроизведения H.323 занимается на устройстве RSS-A. (Известна проблема, требующая решения. См. раздел «отложенные проблемы», RSS-365.) 2. Веб-просмотр архивной записи в режиме кластера будет занимать ресурсы устройства RSS, на котором находится архив, а не устройства RSS, к которому подключен пользователь.

Сетевые порты протоколов TCP/UDP, используемые RSS 2000

Использование		Тип	Диапазон портов
Manager		TCP	81
Web		TCP	80
https		TCP	443
Трассировка		UDP	30011
Оконечное оборудование/ H.323	Gatekeeper	UDP	1719
	RAS	UDP	1720
	Сокет Q.931	TCP	1720
	Сокет H.245	TCP	1730-1739
	Широковещательная рассылка	TCP	1800-1801
Данные аудио/видео		UDP	2000-2099
Вещание	Протокол запроса	TCP	554
	Архив по запросу	TCP (дополнительно)	554
	Архив по запросу	UDP (дополнительно)	Произвольный (порт источника)

Примечания относительно воспроизведения архивных записей по запросу

Порты UDP, используемые для воспроизведения архивных записей по запросу, выбираются случайным образом. Существует два способа настроить межсетевой экран и проигрыватель Windows Media для совместного использования с RSS 2000 и архивами по запросу.

1) Откройте диапазон UDP-портов для исходящего трафика, который соответствует диапазону портов проигрывателя Windows Media, или разрешите все UDP-порты для исходящих от RSS 2000 соединений для эффективного прохождения исходящего трафика через межсетевой экран. Кроме того, для просмотра записей разрешите на ПК диапазон портов, используемый проигрывателем Windows Media для входящего трафика. Данный диапазон можно настроить в проигрывателе Windows Media, как показано на рисунке 1 (на рисунке приведены значения проигрывателя Windows Media по умолчанию). Пользователь может установить флажки "RTSP/UDP", "Порты" и указать диапазон портов.

2) Запретите UDP-соединения в проигрывателе Windows Media для принудительной установки только TCP-соединений. Эта настройка позволяет использовать только TCP-порт 554. Как показано на рисунке 2, отмена установки флажка "RTSP/UDP" приводит к блокировке поля указания диапазона портов и принудительному использованию всеми соединениями только TCP-порта 554.

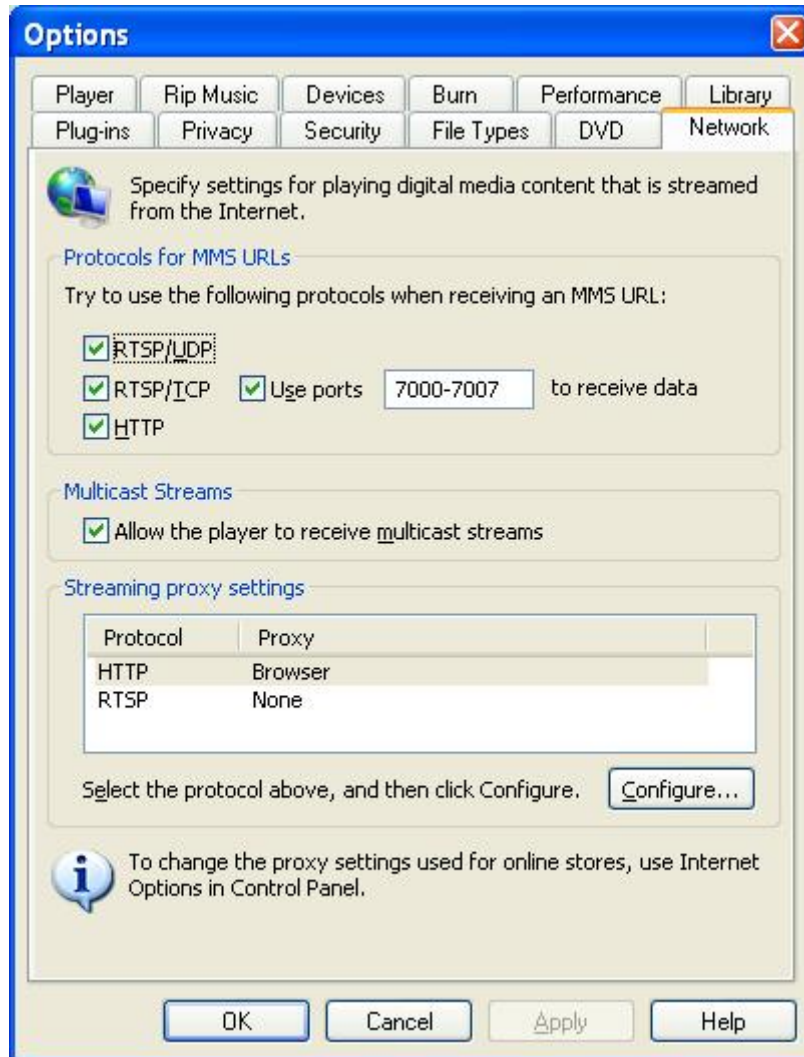


Рисунок 1

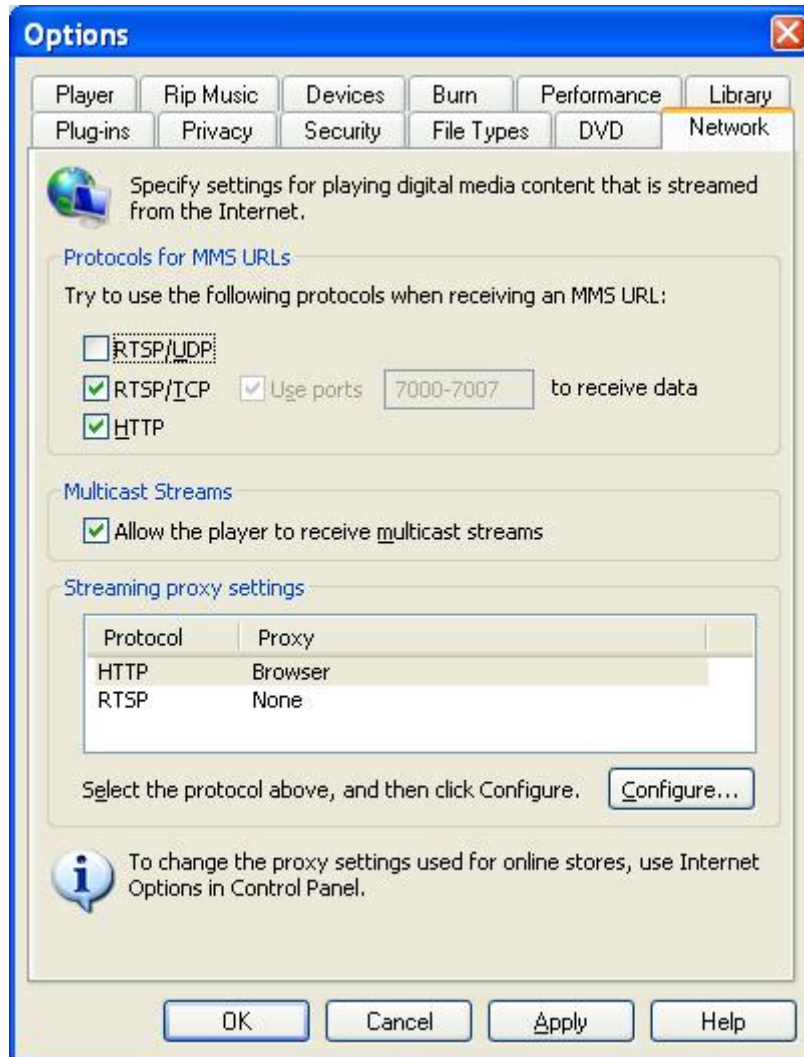


Рисунок 2

Примечания к версии 3.0.0 Polycom RSS 2000

Руководство пользователя по обновлению RSS 2000 V3.0.0

1. Новые системы и новые установки

Перед выполнением новой установки клиенту следует активировать устройство RSS.

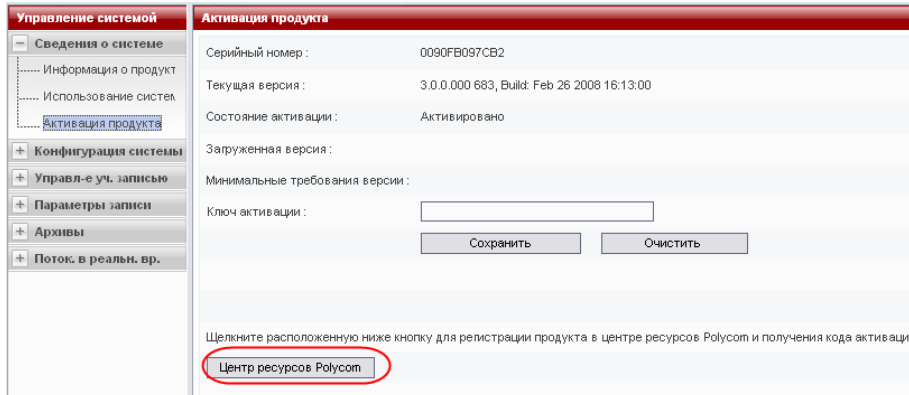
Порядок действий:

В RSS 2000 V3.0 используются два типа ключей активации.

Определение кодов ключей

Название пакета	Описание
Ключ типа К	Активация функций (основной режим использования, групповая передача - multicast, кластеризация)
Ключ типа U	Активация новой версии (не влияет на установленные в данный момент функции)

Выполните вход в устройство RSS и перейдите к разделу "Активация продукта"



Нажмите кнопку **Центр ресурсов Polycom**, перейдите на сайт PRC на странице **Product Activation** (активация продукта):

Solutions | Products | Pricing & Promotions | Certification & Training | **Service & Support** | Sales

Product Activation

Overview
Professional Services
Support Services
White Papers
Service Descriptions
Services Sales Tools
Product Support
Product Registration
Product Activation

You have been redirected to another site via pop-up window. If your pop-up blocker and click the link again.

Software Upgrade Key Code

To upgrade your software, please retrieve your software Key Code.

[Retrieve Software Key Code](#)

To generate a Key Code for enabling system options, follow the directions below.

Single License Number

Please enter the License Number and Serial Number of your product to generate a Key Code. To retrieve a previously enabled Key Code, please enter the product's serial number and leave License Number blank.

License Number:
Serial Number:
Key Code:

[Generate](#)

Для новой установки система поставляется с лицензией типа "K", которая необходима пользователю для перехода к PRC и получения кода ключа K:

Single License Number

Please enter the License Number and Serial Number of your product to generate a Key Code. To retrieve a previously enabled Key Code, please enter the product's serial number and leave License Number blank.

License Number:
Serial Number:
Key Code:

[Generate](#)

Этот номер лицензии поставляется с системой (отдельная страница) - введите здесь!!

В поле **License Number** укажите номер лицензии типа «K», полученный вместе с устройством.

В поле **Serial Number** укажите серийный номер устройства.

Нажмите кнопку **Generate**.

Пользователь получит код ключа K со своим набором функций (нет, кластеризация или групповая передача).

После ввода кода ключа K пользователю потребуется снова перейти к PRC и получить код ключа U:

Retrieve Your Upgrade Key Code

Single Upgrade Key Code

To retrieve the latest software upgrade Key Code for your system, please enter the complete system Serial Number, the Version Number that you want to install and then click **Retrieve**.

***Serial Number:** **Model:**

***Version:** Need Help?

В поле **Version** (Версия) введите значение "3.0", а в поле **Serial Number** укажите серийный номер системы, для которой клиент получает код ключа U (серийный номер указан в окне активации продукта веб-интерфейса RSS 2000):

Управление системой	Активация продукта
<ul style="list-style-type: none"> [-] Сведения о системе <ul style="list-style-type: none"> Информация о продукт Использование систем Активация продукта [+] Конфигурация системы [+] Управл-е уч. записью [+] Параметры записи [+] Архивы [+] Поток. в реальн. вр. 	<p>Серийный номер : 0090FB097CB2 <i>Serial Number</i></p> <p>Текущая версия : 3.0.0.000 683, Build: Feb 26 2008 16:13:00</p> <p>Состояние активации : Активировано</p> <p>Заруженная версия :</p> <p>Минимальные требования версии :</p> <p>Ключ активации : <input style="width: 100%;" type="text"/></p> <p style="text-align: center;"> <input type="button" value="Сохранить"/> <input type="button" value="Очистить"/> </p> <p style="font-size: small;">Щелкните расположенную ниже кнопку для регистрации продукта в центре ресурсов Polycom и получения кода активации.</p> <p style="text-align: center;"><input type="button" value="Центр ресурсов Polycom"/></p>

Продукт будет готов к использованию после ввода кодов ключей K и U:

Управление системой	Информация о продукте
<ul style="list-style-type: none"> [-] Сведения о системе <ul style="list-style-type: none"> Информация о продукт Использование систем Активация продукта [+] Конфигурация системы [+] Управл-е уч. записью [+] Параметры записи [+] Архивы [+] Поток. в реальн. вр. 	<p>Имя системы : Polycom Recording Streaming Server</p> <p>Тип продукта : RSS 2000</p> <p>Версия : 3.0.0.000 683, Build: Feb 26 2008 16:13:00</p> <p>Максимальное число соединений H.323 : 10</p> <p>Максимальное число смотрящих архив : 50</p> <p>Максимальное число сеансов записи : 2</p> <p>Состояние активации : Активировано</p> <div style="border: 2px solid red; border-radius: 15px; padding: 5px; margin-top: 5px;"> <p style="text-align: center;">Групповая передача ✓</p> <p style="text-align: center;">Кластеризация ✓</p> <p style="text-align: center;">V3.0 Key code Активация ✓</p> </div>

2. Установка на базе текущей версии (существующие системы, требующие обновления)

Предварительные действия перед обновлением

1: Получите пакет обновления 3.0 и ключи активации на веб-сайте компании Polycom или в локальном центре обслуживания. Сохраните их в папке на компьютере (дополнительные сведения см. в документе "Руководство пользователя RSS 2000 версии v3.0").

Описание пакета обновления

Название пакета	Описание
Часть 1: RSS2000.3.0.0.0_part1_full function_with English&Japanes&Chinese . pkg	Все функции, поддержка английского, японского и китайского языков
Часть 2: RSS2000.3.0.0.0_part2_additional language. Pkg	Поддержка всех дополнительных языков (кроме английского, китайского и японского)

Определение кодов ключей

Название пакета	Описание
Ключ типа K	Активация дополнительных функции (базовый режим, групповая передача, кластеризация)
Ключ типа U	Активация новой версии (не влияет на установленные в данный момент функции)

ПРИМЕЧАНИЕ.

- Для RSS 2000 с системным ПО версии 1.0 требуются оба кода ключей K и U.
- Для RSS 2000 с системным ПО версии 2.0 требуется только код ключа U (не включает групповую передачу или кластеризацию. Если эти функции необходимы, нужно приобрести другой код ключа K).

Порядок получения кода ключа

См. вводную часть в разделе "Новая установка"

ПРИМЕЧАНИЕ.

- Перед обновлением проверьте текущую версию. Процедуры обновления версии 1.0 и 2.0 отличаются.
- Во время обновления устройство RSS 2000 должно быть постоянно подключено к электрической и локальной сети.

Обновление версии 1.0 до версии 3.0

1. Загрузка пакета обновления в устройство RSS

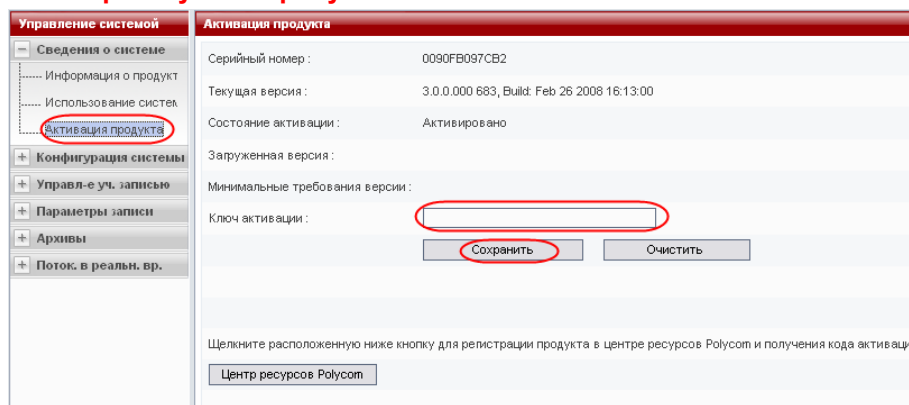
- Выполните вход в RSS, откройте страницу "Конфигурация системы" > "Обновление/сброс системы".
- Загрузите пакет "**RSS2000.3.0.0.0_part1_full function_with English & Japanes & Chinese . pkg**" в RSS и выполните перезапуск системы.

Примечание. Дополнительные сведения о процессе загрузки файла см. в документе "Руководство пользователя RSS 2000 версии 3.0".

2: Активация устройства RSS с помощью кода ключа

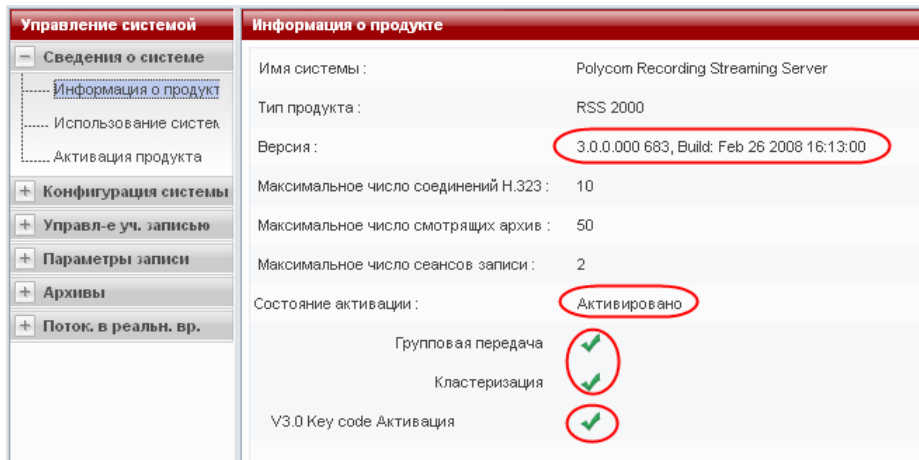
- После перезагрузки выполните вход в RSS, откройте страницу "Сведения о системе" > "Активация продукта".
- Введите код ключа U и нажмите "Сохранить".
- Введите код ключа K и нажмите "Сохранить".

Примечания. Перезапуск не требуется.



3: Проверка состояния

Откройте страницу "Сведения о системе" > "Информация о продукте".



Если операция выполнена успешно, то индикация номера версии, состояния активации и кода ключа V3.0 будут иметь вид, показанный на рисунке выше. (Если вы приобрели функции групповой передачи и кластеризации, то это также будет помечено, в противном случае их состояние отображаться не будет.)

Примечание.

Теперь устройство RSS может поддерживать **английский, китайский и японский** языки. Если нужно использовать дополнительные языки, загрузите и установите пакет с функциями дополнительных языков. Сведения об установке дополнительных языков см. в разделе "**Поддержка дополнительных языков**" данного документа.

Обновление версии 2.0 до версии 3.0

1: Загрузка пакета обновления в устройство RSS

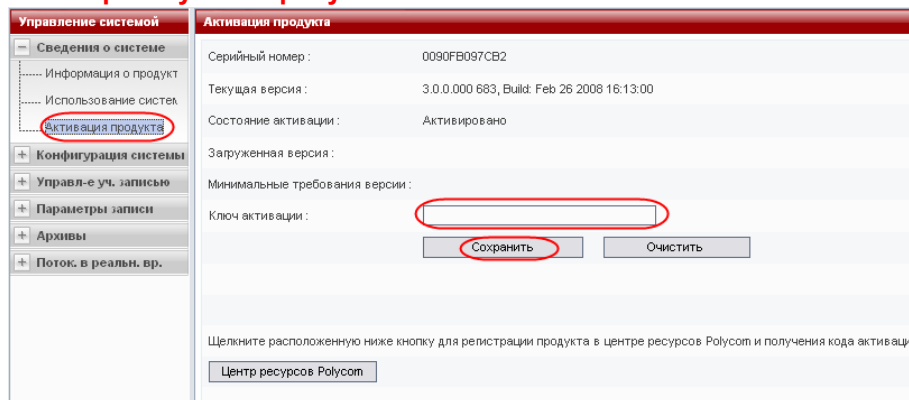
- Выполните вход в RSS, откройте страницу "Конфигурация системы" > "Обновление/сброс системы".
- Загрузите пакет "**RSS2000.3.0.0.0_part1_full function_with English &Japanes & Chinese . pkg**" в RSS и выполните перезапуск системы.

Примечание. Дополнительные сведения о процессе загрузки файла см. в документе "Руководство пользователя RSS 2000 версии 3.0".

2: Активация устройства RSS с помощью кода ключа

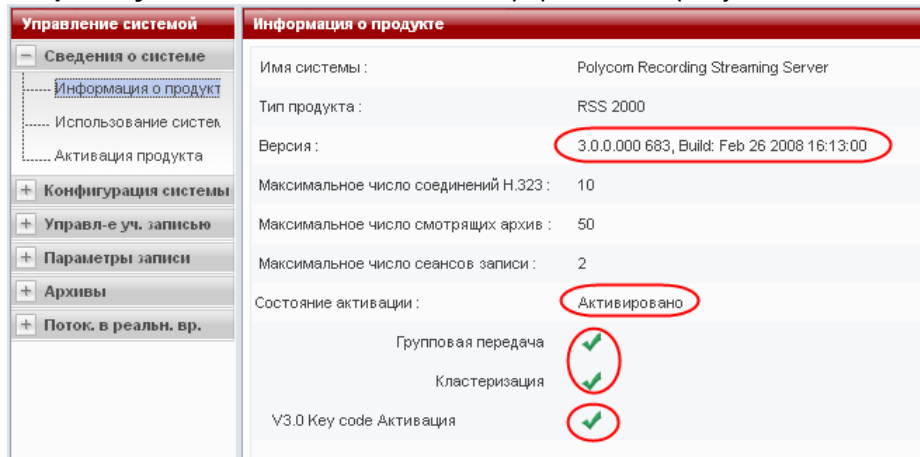
- После перезагрузки выполните вход в RSS, откройте страницу "Сведения о системе" > "Активация продукта".
- Введите код ключа U и нажмите "Сохранить".

Примечания. Перезапуск не требуется.



3: Проверка состояния

Откройте страницу "Сведения о системе" > "Информация о продукте".



Если операция выполнена успешно, то индикация номера версии, состояния активации и кода ключа V3.0 будут иметь вид, показанный на рисунке выше. Если вы приобрели функции групповой передачи и кластеризации, то это также будет помечено, в противном случае их состояние отображаться не будет. Если пользователь уже установил код ключа K (даже поверх версии 2.0) с функцией кластеризации, соответствующая пометка сохранится.

Примечание.

Теперь устройство RSS может поддерживать **английский, китайский и японский** языки. Если нужно использовать дополнительные языки, загрузите и установите пакет с функциями дополнительных языков. Сведения об установке дополнительных языков см. в разделе "**Поддержка дополнительных языков**" данного документа.

Поддержка дополнительных языков

Чтобы система версии 3.0 поддерживала дополнительные языки (кроме английского, китайского и японского), необходимо выполнить следующие действия.

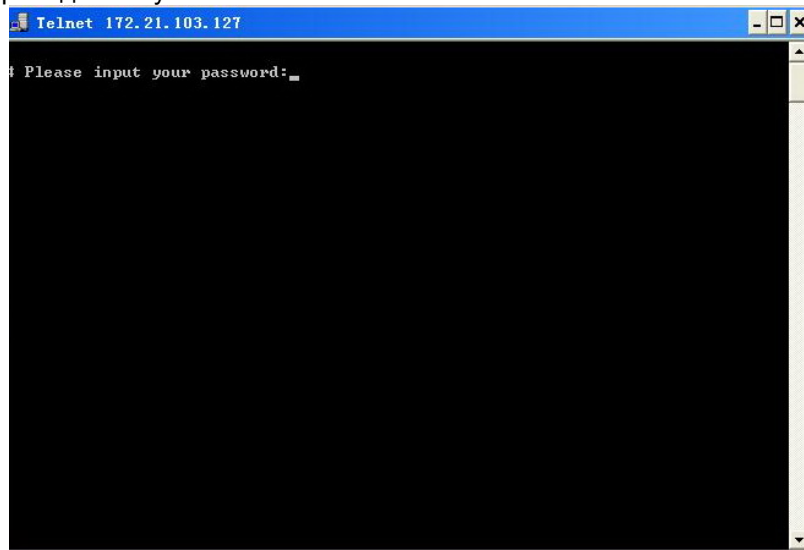
Проверка версии образа (Image Version)

Проверьте версию образа RSS2000, введя указанные ниже команды. Поддержка дополнительных языков может быть установлена только для RSS 2000 с версией образа 5.

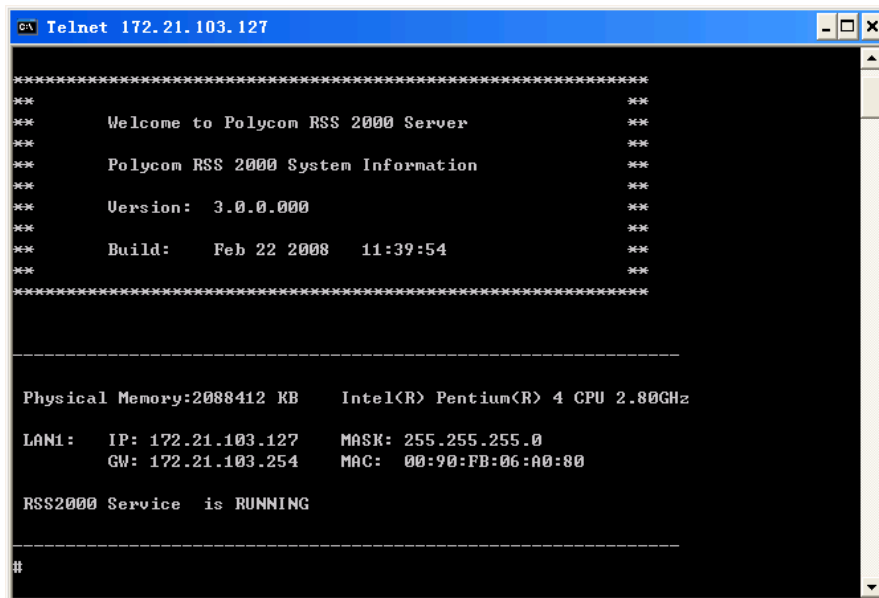
1: Нажмите "Пуск" > "Выполнить" > введите "telnet 172.21.103.127 23" (без кавычек) и нажмите "ОК".

ПРИМЕЧАНИЕ. IP-адрес, указанный выше, приведен в качестве ПРИМЕРА. Вместо него укажите действительный IP-адрес устройства RSS 2000.

2: После выполнения этой команды откроется окно командной строки. Это окно выглядит аналогично приведенному ниже.



3: Введите пароль для RSS 2000. По умолчанию установлен пароль "polycom". Откроется экран приветствия.



4: В командной строке введите "imageversion" (без кавычек).

5: Если для номера версии указано значение "5" (см. следующий экран), это значит, что устройство RSS 2000 можно обновить для поддержки дополнительных языков.

```
Telnet 172.21.103.127
** Welcome to Polycom RSS 2000 Server **
** Polycom RSS 2000 System Information **
** Version: 3.0.0.000 **
** Build: Feb 22 2008 11:39:54 **
*****
-----
Physical Memory:2088412 KB Intel(R) Pentium(R) 4 CPU 2.80GHz
LAN1: IP: 172.21.103.127 MASK: 255.255.255.0
      GW: 172.21.103.254 MAC: 00:90:FB:06:A0:80
RSS2000 Service is RUNNING
-----
# imageversion
Current image version(0):
RSS2000 Runtime Image Version 5
# =
```

6: Если версия образа отличается от версии 5, будет показано сообщение **unknown version** (версия неизвестна). В этом случае для поддержки дополнительных языков необходимо выполнить обновление образа, так как старый образ не имеет всех необходимых функций для поддержки дополнительных языков. Обратитесь к поставщику услуг.

```
Telnet 172.21.100.126
** Welcome to Polycom RSS 2000 Server **
** Polycom RSS 2000 System Information **
** Version: 3.0.0.000 **
** Build: Feb 22 2008 11:39:54 **
*****
-----
Physical Memory:1039836 KB Intel(R) Pentium(R) 4 CPU 2.80GHz
LAN1: IP: 172.21.100.126 MASK: 255.255.255.0
      GW: 172.21.100.254 MAC: 00:90:FB:09:7C:B2
RSS2000 Service is RUNNING
-----
# imageversion
Current image version(0):
Unknown Version
# =
```

Обновление с помощью пакета дополнительных языков

- a) Выполните вход в устройство RSS, откройте страницу "Конфигурация системы" > "Обновление/сброс системы".
- b) Загрузите "**RSS2000.3.0.0.0_part2_additional languages . pkg**" в RSS и выполните перезапуск.

Новые функции (сравнение с версией 2.0.0.000)

№	JIRA#	Функции	Описание
1	RSS-248	Улучшения кластеризации	Система RSS 2000 должна поддерживать активной задачу передачи записи на следующий сервер при исчерпании емкости записи на предыдущем сервере
2	RSS-207 RSS-225	Режимы регистрации Gatekeeper	Новые режимы регистрации на контроллере зоны (Gatekeeper), предназначенные для поддержки контроллеров зоны различных типов
3	RSS-247	Включение/выключение воспроизведения H.323	Настройка системы только для записи
4		Локализация - поддержка языков	Веб-интерфейс пользователя, ТВ-интерфейс пользователя и документация, интерактивная система голосовых сообщений IVR - VC 2.0 имеют общий комплект языков
5		Поддержка Siren22 Stereo	Поддержка SIREN 22 Stereo для конференций и вызовов типа "точка-точка"
6	EXT-405	Улучшения XML API	API поддерживает интерфейс, с помощью которого администратор может обеспечить отправку любого архива в любое место воспроизведения
7		Режим Https/SSL	Соответствие политике безопасности Polycom
8	RSS-239	Политика обновления безопасности Windows	Отключение интерфейса обновления для конечных пользователей. Пакеты обновления включаются в выпускаемые новые версии пакетов Polycom. Соответствие политике безопасности Polycom
9	RSS-219	Отключение предварительного просмотра	Отключение предварительного просмотра (безопасность)
10	RSS-220	Ограничение максимального числа трансляций в реальном времени или воспроизведений записей	Улучшение распределения ресурсов
11	RSS-274	Улучшение набора инструментальных средств Media Tool Kit	Улучшения набора инструментальных средств Media Tool Kit, транскодирование 4CIF/4SIF (SD) и ссылка на установку "Install shield"
12		Улучшения групповой передачи	Поддержка групповой передачи для трансляции в реальном времени и просмотр архива с помощью проигрывателя Polycom
13	RSS-54	Трансляция без записи	Трансляция без записи, опция в ТВ меню
14		Настройка скорости ЛВС	Настройка порта ЛВС
15	RSS-265	Возможность просмотра архива HD с полосой прокрутки	Для просмотра архива HD предусмотрена полоса прокрутки
16	RSS-234	Уведомление по электронной почте для топологии NAT	Настройка ссылки электронной почты для топологий NAT

Установки и ограничения RSS 2000

Тема	Описание
Длина псевдонима H.323	Максимальная длина псевдонима H.323 системы составляет 16 символов.
Служба консоли	Настройка RS232. Скорость передачи: 9600; биты данных: 8; четность: нет; стоповые биты: 1; управление потоком: ВЫКЛ. Допускается ТОЛЬКО ОДНО подключение к консоли - либо RS232, либо Telnet.
Пользовательское меню	<ol style="list-style-type: none"> 1. Если запись запланирована через веб-интерфейса пользователя в режиме «позвонить и записать» (dial out & record), устройство RSS будет возвращать видео и НИКОГДА не будет отображать меню до тех пор, пока операции с меню (клавиши со стрелками FECC или тоновый набор 2/4/6/8) не будут выполнены терминалом. 2. Если заранее определенный терминал соединяется с устройством RSS и для него установлен параметр "Немедленная запись", RSS будет работать так же, как описано выше. 3. При приглашении терминала через «студию записи» (recording room) для записи сеанса точка-точка (набор номера E.164 студии, за которым следуют символ из набора #/* и номер E.164 приглашаемого терминала), меню будет доступно для приглашающего и недоступно для приглашаемого. 4. Когда два терминала устанавливают соединение через «студию записи», в каждый момент времени только один из них может использовать меню.
Максимальная полоса пропускания для записи сеансов «точка-точка»	Максимальная полоса пропускания записи сеанса «точка-точка» составляет 1024 К. Если для сеанса «точка-точка» используется протокол H.264, то максимальная полоса пропускания составляет 768 К.
Размер файла архива	Если размер медиафайла превышает 4 Гб, то его загрузка через веб-интерфейс пользователя может быть неполной.
Поддержка проигрывателя	Необходимо использовать проигрыватель Windows Media Player (WMP) версии 9 или 10. Рекомендуется использовать WMP версии 10. При правильной установке WMP можно также использовать RealPlayer. Проигрыватель QuickTime не поддерживается. Можно также использовать некоторые проигрыватели независимых производителей, например Media Player Classic (MPC) и VLC, но эти проигрыватели не сертифицированы.
Воспроизведение архива	При воспроизведении архива с помощью WMP не поддерживаются функции управления: пауза/возобновление/прокрутка вперед/прокрутка назад и т. д.
Воспроизведение H.323	Если во время воспроизведения H.323 происходит потеря пакетов, а конечная точка запрашивает I-кодирование, устройство RSS не сможет выполнить запрос. Все данные аудио и видео извлекаются из мультимедийного файла.
Перезагрузка системы	Не рекомендуется выполнять «холодную» перезагрузку системы (выключение и включение питания). Перезагрузку следует выполнять с помощью веб-интерфейса пользователя или службы консоли (Reset), если это возможно.
Интеграция LDAP	Только Microsoft Active Directory.

Тема	Описание
Предварительный просмотр (Preview) H.323	<p>1. Только два устройства H323 могут использовать предварительный просмотр. Это значит, что если 2 терминала получают предпросмотр на RSS 2000, то третий, подключенный к RSS 2000, не получит к нему допуск. Если первые два прекратят использовать предварительный просмотр или отключатся от системы, третий все равно не сможет использовать эту функцию до повторного подключения.</p> <p>2. Предпросмотр архивов высокой (HD) или стандартной (SD) четкости невозможен.</p> <p>3. Для предварительного просмотра не используется перекодировка. Это значит, что архив, записанный в H263, не может быть просмотрен на терминале, подключенном с H264 и наоборот. Тем не менее, если терминал поддерживает и H264, и H263, а архив представлен в H263, воспроизведение будет осуществляться должным образом.</p> <p>4. В кластерной среде терминал H.323 не может получать предварительный просмотр архива, который не хранится в RSS, к которому он подключен. Это описание должно быть добавлено к примечанию.</p>
Преобразование архива	При использовании RSS2000ArchiveConverter перекодированный файл, загруженный повторно в RSS, будет иметь ограничение в 20 кадр/с.
Вызов по IP-адресу RSS, зарегистрированно о на GK - вызов отклоняется	При работе с контроллером зоны (Gatekeeper - GK) в режиме маршрутизации соединений (routed mode) попытки вызовов RSS с помощью IP-адреса со стороны устройства, не зарегистрированного на GK, будут отклонены. Это обусловлено политикой прав при работе GK в этом режиме.
Интеграция с MGC	<p>1. При работе с MGC в режиме переключения видео по голосовой активности диагностика RSS будет показывать высокую четкость.</p> <p>2. Можно отключить высокую четкость или указать минимальную скорость для режима высокой четкости в настройках записи отдельной точки в устройстве RSS V2.0. Высокую четкость можно также отключить в файле system.cfg на MGC.</p>
Взаимодействие с HDX	Воспроизведение записи H263 на HDX может привести к некоторым видеопомехам.
Кластеризация	<p>1. Совместное использование архивов возможно только в том случае, если для права просмотра архива установлено значение "Разрешить всем".</p> <p>2. Во время кластеризации архивы, которые не были сохранены в локальном устройстве RSS 2000, не могут быть удалены. Кроме того, свойства этих архивов не могут быть изменены.</p>
Поиск	<p>Каждое устройство RSS 2000 поддерживает 2 записи и 8 воспроизведений (всего 10 соединений H323).</p> <p>1. Если используется функция поиска RSS с Cisco GK, GK будет осуществлять поиск следующей доступной системы RSS, если текущая достигла 10 допустимых соединений H323.</p> <p>2. Функция поиска поддерживается только системами PN/SE200; RDVISION GK; Cisco GK.</p>
Пауза без записи (RSS-381)	RSS не поддерживает возможности приостановки трансляции без записи. Для этого можно воспользоваться только функцией останова.

Тема	Описание
Обновление версии 3.0	Для версии 3.0 доступны 2 пакета обновления. В первом пакете представлены все функции. Второй пакет обеспечивает поддержку многоязычной версии. Клиенту необходимо загрузить оба пакета. Дополнительные сведения см. в руководстве по обновлению версии 3.0.
Многоязычная поддержка	<p>1. Требования к образу. Для языков (за исключением английского, японского и китайского) требуется образ версии 5.0. Дополнительные сведения см. в руководстве по обновлению версии 3.0 (часть этого документа).</p> <p>2. Поддержка интерактивной системы голосовых ответов. RSS 2000 версии 3.0 поддерживает только интерактивную систему ответов (IVR) на английском, китайском и японском языках. Для всех других языков RSS будет воспроизводить сообщения на английском языке. Однако пользователи могут самостоятельно загрузить любую систему ответов на телефонные звонки, соответствующую их требованиям.</p>
Программа загрузки	Архивы H.263/H.263+ с разрешением 4CIF не могут быть загружены в RSS.
Состояние перекодировки архивов высокой четкости	При наведении курсора мыши на клавишу воспроизведения архива (если осуществляется перекодировка высокой четкости этого архива) кнопка воспроизведения будет иметь особое состояние, позволяющее пользователю увидеть процент выполнения процесса перекодировки. Ограничение заключается в том, что если страница не обновляется, процент выполнения не обновляется.

Известные ограничения.

JIRA#	Тема	Описание
RSS-120	Наложение имен	На экране монитора отображаются накладывающиеся друг на друга имена систем VSX8000 и RSS в «комнате переговоров» (meeting room) MGC.
RSS-136	Совместимость с VSX 5000-8000	RSS 2000 поддерживает VSX 5000-8000, если VSX работает в режиме Motion (движение). Режимы Sharpness (резкость) и Promotion не поддерживаются.
RSS-141 VNGR-4291	RMX 2000	RMX 2000 подключается только по звуковому каналу (Secondary) к RSS 2000 при соединении на скорости 64 кбит/с (RMX 2000 не поддерживает G.728, при соединении с HDX и VSX на скорости 64 кбит/с используется G.729A, который не поддерживается RSS 2000). Запись с такой низкой скоростью видео не рекомендуется в любом случае.
RSS-142	Совместимость с RMX 2000	Если устройство RSS 2000 подключено к RMX2000 при разрешении SIF и на RMX установлен параметр "Резкость", архив отмечается признаком H.264 SD.
RSS-137	Совместимость с ViewStation	Система ViewStation отображает зеленый экран при подключении к RSS 2000.
RSS-121	Интерактивные голосовые ответы (IVR)	При записи сообщения интерактивной системы ответов необходимо добавить дополнительную секунду тишины для каждой записи. Это позволяет предотвратить обрезание сообщения системами VSX и Viewstation.
RSS-129	Максимальная частота кадров для записи и воспроизведения	Максимальная частота кадров для записи и воспроизведения в «студии записи» составляет 20 кадр/с в формате H.264 и 25 кадр/с в формате H.261/H.263.
RSS-130	Запись "точка-точка"	Разрешение высокой четкости не поддерживается в режиме записи "точка-точка". При использовании терминалов высокой четкости рекомендуется вызывать собеседника напрямую через «студию записи» в формате [префикс RSS2000] [префикс студии], а не подключаться к студии через меню H323.
RSS-157	Встроенные многоточечные функции VSX	Для записи многоточечного сеанса VSX сначала подключите к VSX участников и только после этого подключитесь к RSS 2000.
RSS-148	Совместимость с Версия Sony HG90: (Вер. 2.11 Beta).	Sony HG90 может подключаться только в режиме высокой четкости. Меню RSS 2000 представлено в формате CIF (не в формате высокой четкости), система HG 90 будет подключена только по звуковому каналу (Secondary).
RSS-153	Разрешение контента H239	RSS 2000 поддерживает контент H263 (но не H264), так как в данный момент большинство конечных точек поддерживают контент H263, чтобы обойти проблемы совместимости. При воспроизведении потока (в формате H323) RSS не будет поддерживать контент H264 (нижнее общее значение).
RSS-154	Интеграция с Econf	France Telecom eConf не может получать видео от RSS.
RSS-147	Интеграция с Aethra X7	При подключении Aethra X7 к RSS2000 @1920K, X7 отправляет данные 720p, но получает данные от RSS 2000 в формате CIF. RSS 2000 может поддерживать только форматы CIF/SIF для меню.
RSS-301	Интеграция с RMX 2000	Запись RMX2000 в режиме высокой четкости поддерживается только в полноэкранный макете экрана.
RSS-391	Поддержка 2CIF/2SIF	Устройство RSS не поддерживает кодирование 2CIF/2SIF в качестве стандартного разрешения при преобразовании в файл WMV. Файл WMV не имеет правильного разрешения, но сохраняет такой же масштаб 2CIF или 2SIF. Поэтому на ПК будет отображаться аномальное видео. Выключите функцию Promotion на VSX.
RSS-276	Настройка ЛВС	В настройках системы RSS и коммутатора ЛВС следует устанавливать одинаковые скорости подключения.
RSS-373	Поддержка стерео	Для воспроизведения H323 поддерживается система SIREN 22 Stereo. При воспроизведении архива средствами проигрывателя Windows Media звук воспроизводится в режиме моно.
RSS-256		RSS требуется некоторое время для обработки действия "останов записи" на терминале. Интерактивная система голосовых ответов не работает некоторое время после остановки записи.

Нерешенные проблемы

JIRA#	Тема	Описание
RSS-189	Интеграция с MGC	При работе с MGC в режиме переключения по голосовой активности диагностика RSS будет показывать высокую четкость. Вы можете отключить высокую четкость или определить минимальную скорость для высокой четкости в настройках записи отдельной точки системы RSS V2.0.
RSS-365	Ограничения кластеризации	В кластерной конфигурации двух RSS воспроизведение архива, хранящегося на устройстве RSS 2000 (модуль А) на терминале, подключенном к другому устройству RSS 2000 (модуль Б), может привести к прекращению воспроизведения этого же архива с устройства А для двух других терминалов, которые были подключены к устройству Б до подключения третьего терминала.
RSS-132 RSS-133	Совместимость с HDX	Воспроизведение записи H263 на HDX может привести к некоторым видеопомехам.
RSS-282	Прокрутка вперед или назад при воспроизведении архива высокой четкости может привести к некоторым видеопомехам	При выполнении прокрутки вперед или назад архива высокой четкости (на HDX) могут появиться видеопомехи.
RSS-389	Искажение или "замирание" преобразованного видео при использовании набора инструментальных средств media tool kit	После преобразования архива высокой четкости с помощью набора инструментальных средств media tool kit в формат H.263 и загрузки преобразованного файла обратно в систему RSS возможно возникновение видеопомех при воспроизведении преобразованного файла с помощью VS или VSX.