



# ▶ Polycom® RSS™ 4000 System Краткий справочник

---

### **Сведения о товарных знаках**

Polysom®, логотип "треугольники" Polysom, наименования и знаки, связанные с продуктами Polysom, являются товарными знаками или знаками услуг Polysom, Inc., которые зарегистрированы в США и других странах и/или защищены общим правом в США и других странах.

Все остальные товарные знаки являются собственностью соответствующих владельцев.

### **Патентная информация**

Сопутствующий продукт защищен одним или несколькими патентами США и других стран, а также патентами, заявленными компанией Polysom, Inc.

© 2009 Polysom, Inc. Все права защищены.

Polysom, Inc.  
4750 Willow Road  
Pleasanton, CA 94588-2708  
США

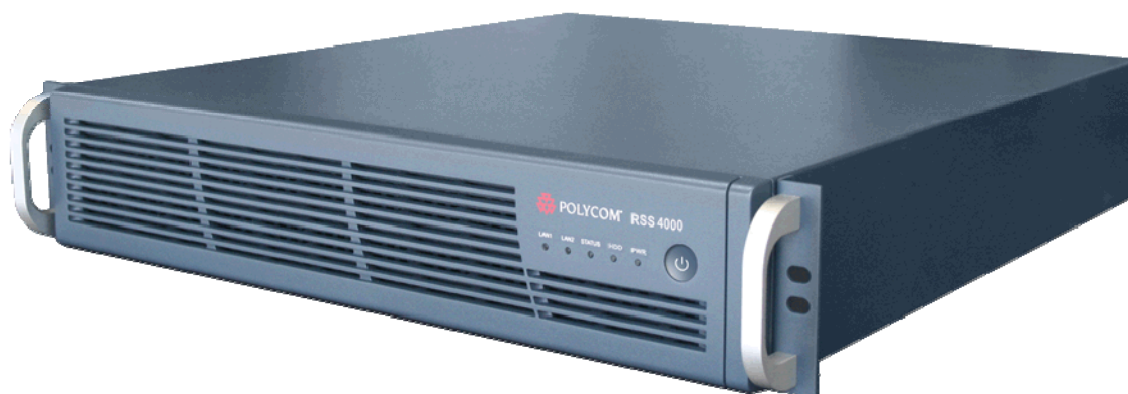
Никакая часть настоящего документа не может быть воспроизведена или передана в какой-либо форме или какими-либо средствами, электронными или механическими, с какой-либо целью без явно выраженного письменного разрешения компании Polysom, Inc. Согласно законодательству воспроизведение включает перевод на другие языки или в другой формат.

В отношениях между сторонами компания Polysom, Inc. сохраняет право авторства, право собственности, а также все имущественные права в отношении программного обеспечения, поставляемого в составе ее изделий. Указанное программное обеспечение защищено законами США об авторских правах и положениями соответствующих международных соглашений. Поэтому данное программное обеспечение необходимо рассматривать как любой другой материал, защищенный авторским правом (например, книга или звукозапись).

Компанией Polysom, Inc. предприняты все необходимые меры для обеспечения точности информации, приведенной в настоящем руководстве. Компания не несет ответственности за возможные опiski или опечатки в руководстве. Информация в настоящем документе может быть изменена без уведомления.

# Содержание

<b>Общие правила техники безопасности</b> .....	<b>1</b>
<b>Начальная установка и настройка</b> .....	<b>2</b>
Подготовительные действия .....	2
Распаковка и установка устройства Polycom® RSS™ 4000 .....	2
Начальная настройка IP устройства Polycom® RSS™ 4000 .....	3
Изменение начального IP-адреса с помощью кросс-кабеля .....	3
Изменение начального IP-адреса с помощью консоли RS232 или Telnet .....	4
<b>Максимальные возможности устройства Polycom® RSS™ 4000</b> ...	<b>6</b>
<b>Сетевые порты протоколов TCP/UDP, используемые Polycom® RSS™ 4000</b> .....	<b>7</b>
<b>Примечания относительно воспроизведения архивных записей по запросу</b> .....	<b>8</b>



## Общие правила техники безопасности

Для обеспечения общих принципов безопасности следуйте следующим правилам:

- Соблюдайте чистоту и порядок на месте установки устройства Polycom Polycom® RSS™ 4000 и обеспечьте необходимую вентиляцию.
- Найдите удобное местоположение для стойки с оборудованием, в которой будет находиться устройство Polycom® RSS™ 4000, обеспечьте наличие расположенной рядом розетки с заземлением.
- Используйте источник бесперебойного питания (ИБП) для защиты устройства Polycom® RSS™ 4000 от разрядов и скачков напряжения, а также для обеспечения работы устройства при перебоях питания.

**Таблица 1** Характеристики оборудования

Параметр	Описание
Аппаратное обеспечение	2 процессора Intel Xeon 2,33 ГГц, 4 Гб ОЗУ, 2 жестких диска объемом 500 Гб. (Диск 1: 500 Гб / Диск 2 (для зеркалирования): 500 Гб)
Конструкция	2U, 19" для монтажа в стойку
Высота	89 мм
Ширина	441 мм
Глубина	485 мм
Вес брутто	19,5 кг
Источник питания	1 источник питания переменного тока 700 Вт, АТХ, с компенсацией коэффициента мощности, 1 резервный источник питания
Напряжение переменного тока	100 – 240 В переменного тока, 60 – 50 ГЦ, 10 – 4 А
Операционная система	Windows XP ЕК

# Начальная установка и настройка

## Подготовительные действия

Получите следующую информацию у администратора сети:

- IP-адрес, маску подсети и шлюз по умолчанию для устройства Polycom® RSS™ 4000.
- IP-адрес контроллера зоны (Gatekeeper), префикс и нумерацию E.164 устройства Polycom® RSS™ 4000.

## Распаковка и установка устройства Polycom® RSS™ 4000

- 1 Поместите устройство Polycom® RSS™ 4000 на ровную гладкую поверхность в выбранном для установки месте.
- 2 Вставьте каждый разъем шнура питания с тыльной части устройства подключите их к розеткам с соответствующим номинальным напряжением. Устройство Polycom® RSS™ 4000 снабжено двумя шнурами питания. Во время обычной работы ОБА шнура питания должны быть подключены к сети питания.
- 3 Подключите кабель ЛВС к порту LAN1, который находится на задней панели системы.
- 4 Включите питание с помощью выключателя.



Размыкающим устройством является штепсельная вилка.

- Розетки, к которым подключается устройство, должны быть установлены близко от оборудования и всегда быть доступны.
- Чтобы обесточить оборудование, необходимо отключить от сети оба шнура!

## Начальная настройка IP устройства Polycom® RSS™ 4000

Система поставляется со следующим IP-адресом по умолчанию:

IP-адрес: **192.168.1.254**

Маска подсети: **255.255.255.0**

Шлюз: **192.168.1.1**

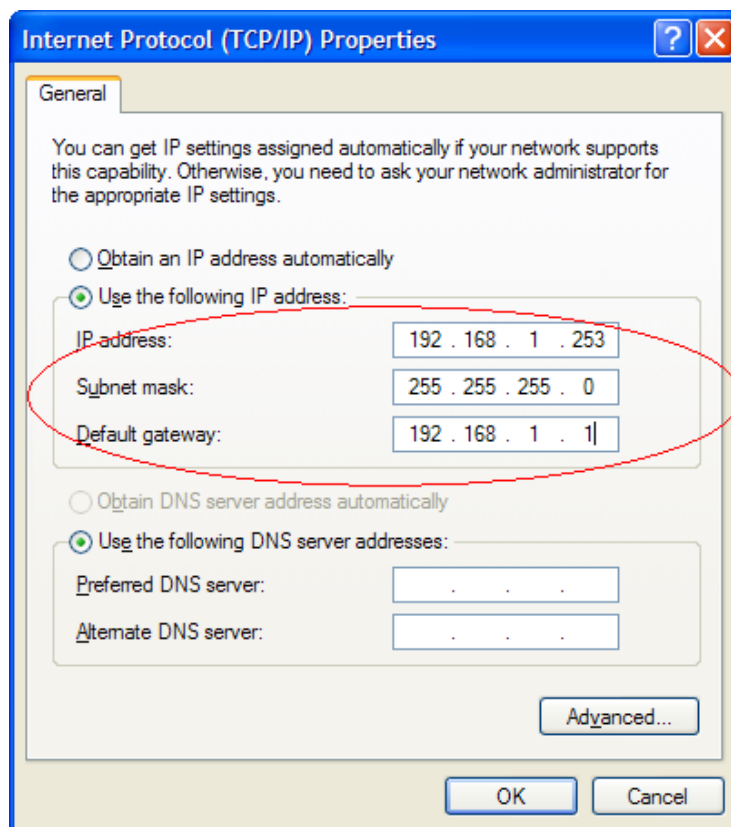
Существует два способа изменения начального IP-адреса системы:

- По локальной сети (с помощью кросс-кабеля).
- С помощью консоли RS232 или Telnet.

### Изменение начального IP-адреса с помощью кросс-кабеля

- 1 Подключите компьютер кросс-кабелем к порту LAN1 устройства Polycom® RSS™ 4000.
- 2 Настройте компьютер на тот же сегмент сети, в котором находится устройство RSS.

Например (экран настройки IP-параметров переносного компьютера):

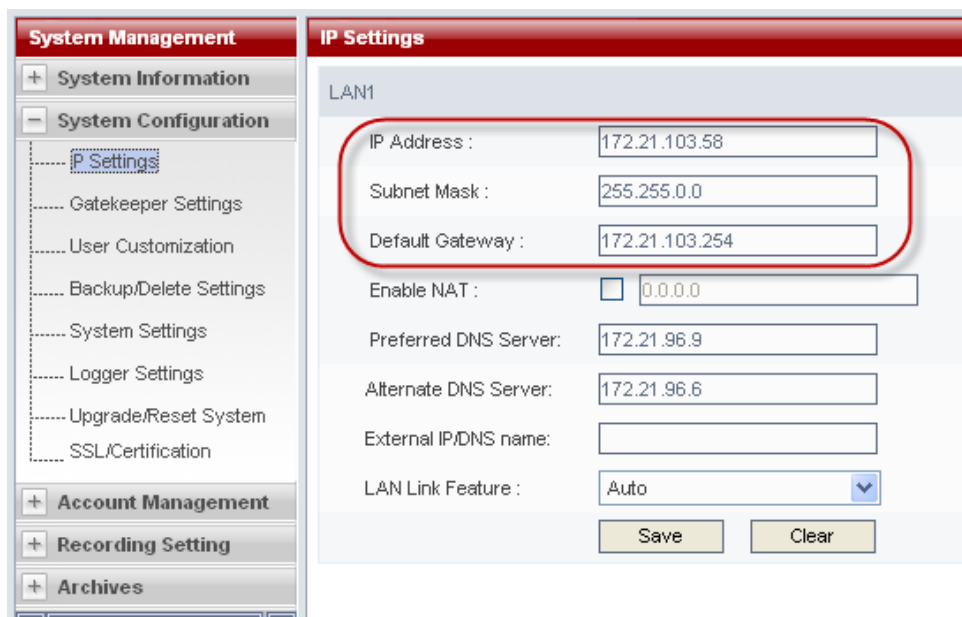


- 3 Запустите Internet Explorer и перейдите к следующему адресу:  
**http://192.168.1.254**

- 4 Выполните вход в систему.

Имя пользователя: POLYCOM, Пароль: POLYCOM

- 5 Откройте **System Configuration->IP Settings** (Конфигурация системы-> Параметры IP) и назначьте статический IP-адрес. Щелкните кнопку **Save** (Сохранить) и перезапустите систему.



System Management		IP Settings	
<ul style="list-style-type: none"> <li>+ System Information</li> <li>- System Configuration                             <ul style="list-style-type: none"> <li><b>IP Settings</b></li> <li>Gatekeeper Settings</li> <li>User Customization</li> <li>Backup/Delete Settings</li> <li>System Settings</li> <li>Logger Settings</li> <li>Upgrade/Reset System</li> <li>SSL/Certification</li> </ul> </li> <li>+ Account Management</li> <li>+ Recording Setting</li> <li>+ Archives</li> </ul>		LAN1	
IP Address :	<input type="text" value="172.21.103.58"/>	Subnet Mask :	<input type="text" value="255.255.0.0"/>
Default Gateway :	<input type="text" value="172.21.103.254"/>	Enable NAT :	<input type="checkbox"/> <input type="text" value="0.0.0.0"/>
Preferred DNS Server:	<input type="text" value="172.21.96.9"/>	Alternate DNS Server:	<input type="text" value="172.21.96.6"/>
External IP/DNS name:	<input type="text"/>	LAN Link Feature :	<input type="text" value="Auto"/> ▾
		<input type="button" value="Save"/> <input type="button" value="Clear"/>	

## Изменение начального IP-адреса с помощью консоли RS232 или Telnet

IP-адрес устройства Polycom® RSS™ 4000 можно также изменить с помощью консоли RS232.

Подключитесь к порту RS232 и активируйте консоль (9600, 8 бит)

Вход: POLYCOM (или любой пароль администратора)

После входа в консоль отображается текущий IP-адрес системы.

### Справка

После того как пользователь вошел в систему, введите "?" или "help" после символа "#", чтобы отобразить доступные команды.

```
#?
Available commands:
show Show system information.
```

```
...  
help or ? Show this message.  
quit Logout.  
#
```

### Параметры IP

Чтобы назначить IP-адрес LAN 1, введите команду после символа "#" в следующем формате:

```
set lan1 static <IP-адрес> netmask <маска IP> [gw <адрес шлюза>]]
```

Например, установите IP-адрес интерфейса LAN1 172.21.103.129, маску подсети 255.255.255.0 и адрес шлюза 172.21.103.254:

```
# set lan1 static 172.21.103.129 netmask 255.255.255.0 gw  
172.21.103.254
```

### Переустановка пароля для входа в систему

Введите "reset password" после символа "#" и нажмите Enter, чтобы заменить текущий пароль на пароль по умолчанию (POLYCOM). После этого пользователь сможет изменить пароль для входа в систему.

```
# reset password  
  
Password has been successfully reset.
```



- Те же действия используются в сеансе Telnet.
- Одновременно можно использовать только одну консоль - либо Telnet, либо RS232.

**Система готова к работе. Для дополнительной настройки см. документ "Руководство пользователя".**



# Максимальные возможности устройства Polycom® RSS™ 4000

*Таблица 2 Максимальные характеристики*

Сценарий	Описание	Максимальная характеристика
Соединение H.323	Сколько устройств H.323 можно подключить к Polycom® RSS™ 4000 одновременно?	15
Одноточечная запись	Число конференций, записываемых одновременно	15
Запись соединения "точка-точка"	Число вызовов типа "точка-точка", которое может быть записано (если оба абонента соединяются через систему Polycom® RSS™ 4000)	4
Воспроизведение H323	Число конференций, которое можно воспроизвести в H323	15
Просмотр архивных записей	Число потоков, которые можно просматривать в режиме Unicast (одноадресная передача) в соответствии с возможностями веб-сервера	Если воспроизведение было записано со скоростью [128k ~ 1024k] – поддерживается одновременно 200 воспроизводимых архивов; [1024k ~ 2048k] – поддерживается одновременно 100 воспроизводимых архивов; [2048k ~ 4096k] – поддерживается одновременно 50 воспроизводимых архивов.
Групповая трансляция архивных записей	Число потоков, которые можно просматривать в режиме Multicast (многоадресная передача) для существующих архивов	2



Количество соединений H.323 включает соединение, используемое для одноточечной записи, записи «точка-точка» и воспроизведения архивов H.323.

# Сетевые порты протоколов TCP/UDP, используемые Polycom® RSS™ 4000

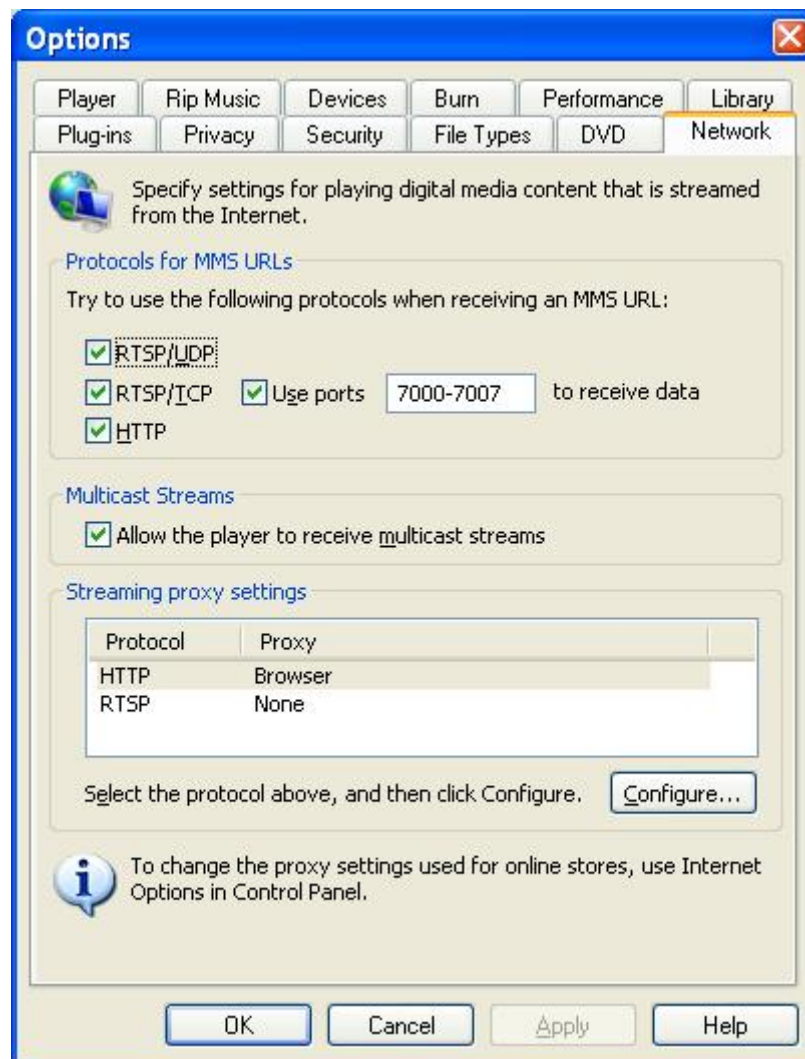
**Таблица 3** Порты протоколов TCP/UDP, используемые Polycom® RSS™ 4000

Использование		Тип	Диапазон портов
Manager		TCP	81
Web		TCP	80
https		TCP	443
Трассировка		UDP	30011
Telnet		TCP	23
FTP		TCP	21
FTP DATA		TCP	100-1000
Endpoint/ H.323	Gatekeeper	UDP	1719
	RAS	UDP	1720
	Сокет Q.931	TCP	1720
	Сокет H.245	TCP	1730-1749
	Широковещательная рассылка	TCP	1800-1819
	Данные аудио/видео	UDP	2000-2199
Media	Протокол запроса	TCP	554
	Архив по запросу	TCP (дополнительно)	554
	Архив по запросу	UDP (дополнительно)	Произвольный (порт источника)

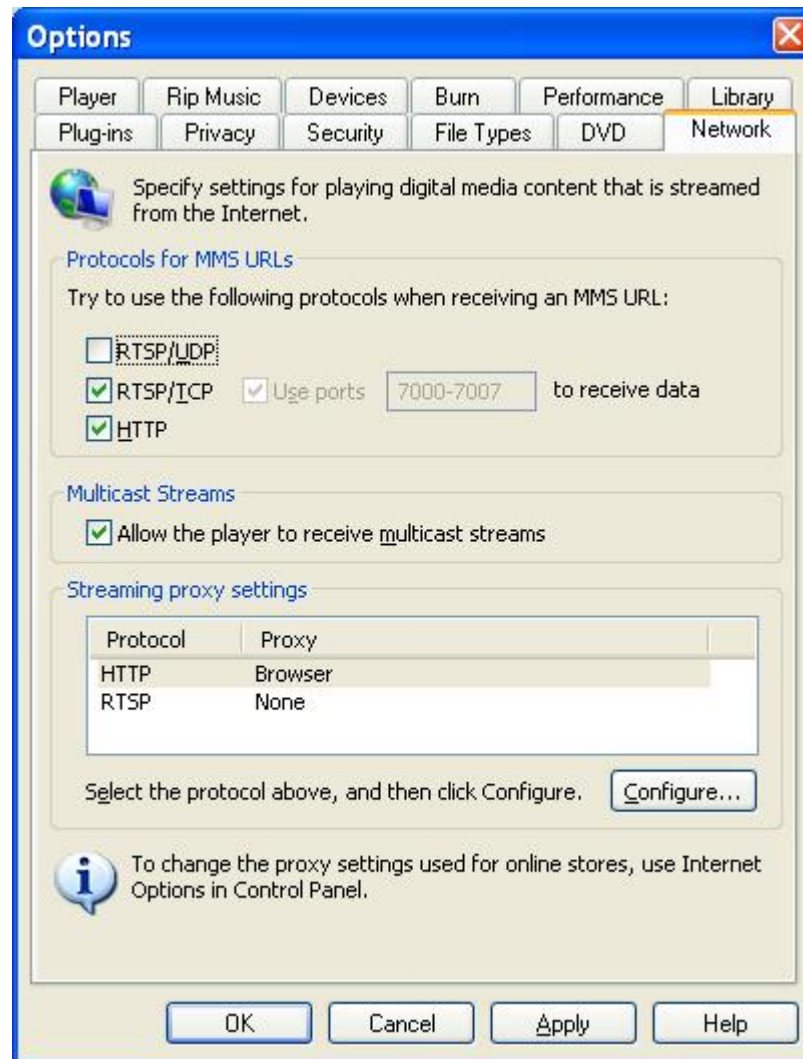
# Примечания относительно воспроизведения архивных записей по запросу

Порты UDP, используемые для воспроизведения архивных записей по запросу, выбираются случайным образом. Существует два способа настроить межсетевой экран и проигрыватель Windows Media для совместного использования с Polycom® RSS™ 4000 и архивами по запросу.

- 1 Откройте диапазон UDP-портов для исходящего трафика, который соответствует диапазону портов проигрывателя Windows Media, или разрешите все UDP-порты для исходящих от Polycom® RSS™ 4000 соединений для эффективного прохождения исходящего трафика через межсетевой экран. Кроме того, для просмотра записей разрешите на ПК диапазон портов, используемый проигрывателем Windows Media для входящего трафика. Данный диапазон можно настроить в проигрывателе Windows Media, как показано на Рисунок 1 (на рисунке приведены значения проигрывателя Windows Media по умолчанию). Пользователь может установить флажки "RTSP/UDP", "Порты" и указать диапазон портов.
- 2 Запретите UDP-соединения в проигрывателе Windows Media для принудительной установки только TCP-соединений. Эта настройка позволяет использовать только TCP-порт 554. Как показано на Рисунок 2, отмена установки флажка "RTSP/UDP" приводит к блокировке поля указания диапазона портов и принудительному использованию всеми соединениями только TCP-порта 554.



**Рисунок 1** Включение протоколов RTSP/UDP



**Рисунок 2** Отключение протоколов RTSP/UDP